

Sadjarstvo

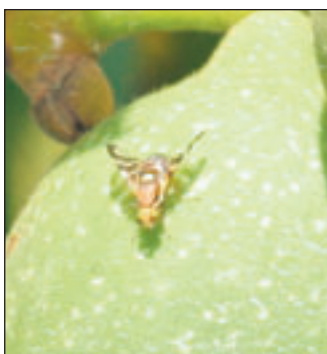
Orehova muha

Orehova muha je škodljivec, ki je bil v Sloveniji prvič ugotovljen leta 1997 na Vipavskem, v severovzhodni Sloveniji pa leta 2003. Po zadnjih pregledih se je v tem obdobju razširila po vsej Sloveniji, v letu 2011 pa so jo odkrili tudi na Madžarskem. Gostitelja sta navadni in črni oreh, po nekaterih podatkih tudi breskev in navadni glog. Muha se zelo hitro širi, v Nemčiji so jo odkrili leta 2004. Od prve najdbe do danes se je razširila za 500 km.

Kakšne poškodbe povzročajo

Orehova muha spada v družino sadnih muh. Ima le en rod letno. Lastniki dreves oreha odkrijejo prisotnost škodljivca šele z nastankom prvih poškodb na plodovih, navadno v avgustu oz. septembru. V tem obdobju je mogoče na drevesih opaziti orehe z delno ali popol-

preden jih ličinke zapustijo. Poleg zelene lupine je poškodovana tudi luščina, ki počrni, medtem ko ostanejo jedrca nespremenjene barve ali le nekoliko potemnjeno ter so še vedno okusna. Škoda, ki jo orehova muha povzroča, se spremeni iz leta v leto. V zadnjih letih na območju Maribora ugotavljamo od 50- do 80-odstotni izpad pridelka orehov.



Odrasla orehova muha

Samica odloži po 15 jajčec v en oreh, in to tik pod povrhnjico zelene lupine. Žerke so belkasto rumene. Dolge so do 1 cm in vrtajo rove v meso zelene lupine, ki razpade in se spremeni v črno, zdrizasto gmoto. Ob

lin, uporabne pa so tudi nekemične metode. Te pridejo v poštev predvsem pri lastnikih posameznih dreves, posajenih na vrtu oz. v strnjenih naseljih, kjer uporaba sredstev za varstvo rastlin ni primerna oz. je zaradi velikosti dreves oreha preveliko tveganje, da bi prišlo do zanašanja sredstva za varstvo rastlin na sosednje parcele. Kot učinkovita nekemična metoda zatiranja orehove muhe se je v letu 2011 pokazal ukrep prekrivanja tal pod krošnjo oreha s koprasto ponjavo (npr. vrteks ...). Koprno položimo po površini pod krošnjo in jo pritrdimo s klini. S tem preprečimo izlet odraslih osebkov orehove muhe iz tal in nadaljnje odlaganje jajčec v zeleno lupino. Koprna naj bo na tleh od sredine julija do konca septembra. Kljub temu ukrepu lahko pride do poškodb od orehove muhe, predvsem zara-



Žerke v počrneli lupini oreha



Pokrivanje tal s koprno



Zgodaj napadene orehe z zasušeno lupino zažgemo.



Z ličinkami »naseljene« orehe operemo in posušimo.



Zgodnji napad – videz v avgustu

noma počrnelo lupino. Pri tako imenovanem zgodnjem napadu (konec julija in v avgustu) meso zelene lupine popolnoma razpade, povrhnjica zelene lupine se prisuši na oleselelu luščino, jedrca pa zakrnijo, počrni in so neužitna. Pri poznejem napadu (konec avgusta in septembra) zelena lupina počrni, se zmehta in v mesu razpadajoče lupine najdemo značilne belo-rumene ličinke (žerke). Pozno napadeni plodovi navadno odpadejo, še

Kako se razvija

Let odrasle muhe se začne sredi julija, v severovzhodni Sloveniji pa v začetku tretje dekade julija. Odrasli osebki dosežejo do pol centimetra in jih zlahka prepoznamo po štirih temnih prečnih črtah na krilu. Zadnji dve črti se stikata v obliki črke V. Od jeseni do poletja preživi v stadiju bube v tleh, v globini 5 do 20 cm. Poškodbe povzročajo ličinke (žerke), ki se razvijejo iz jajčec.



Pozen napad – videz v septembru

tem se sproščajo tanini, ki prodrejo skozi šiv na oleseneli luščini do jedrca. To se zaustavi v razvoju, lahko deloma zakrni, potemni in postane grenko. Žerke ostanejo v plodu 30 do 40 dni. Vmes se dvakrat levijo, potem plod zapustijo in se zabubijo v tleh.

Kaj lahko storimo za zmanjšanje škode

Zatiranje orehove muhe je mogoče s pomočjo registriranih pripravkov za varstvo rast-

di prileta oplojenih samic s sosednjih dreves oz. z večjih razdalj. Zato je smiselno, da v strnjenih naseljih vsi lastniki orehovitih dreves izvajajo enak ukrep zatiranja.

V avgustu in septembru je treba izpod dreves oz. iz nasada sproti odstranjevati orehe z zasušeno lupino. Orehe z mehko, zdrizasto in počrnelo lupino, v kateri so še belkasto-rumene ličinke, pa fizično zdrobimo ali zažgemo skupaj z ličinkami. S tem preprečimo, da

Jernej Martinčič
Vinarstvo
Martinčič, d. o. o.

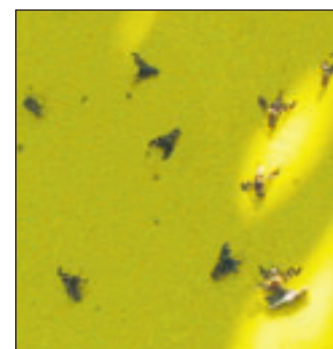
»Priznam, na internet se zagotovo ne spoznam tako dobro, kot se na vino in posej, povezan z njimi. V našem podjetju se seveda zavedamo, da je dobra pojavnost na internetu dandanes nujna potrebna, zato smo taliko bolj navdušeni nad storitvijo Spletno mesto. S pomočjo ekipe Telekoma Slovenije smo lansirali pregledno spletno stran, njihovi strokovnjaki pa so za naše podjetje postavili tudi spletno trgovino. Prodaja naših vin se za vse ljubitelje žlahtne kapljice seli v virtualno okolje, kar nas zagotovo dela še boljše in bolj napredne.«



bi se ličinke zabubile v tleh. Orehe na hitro operemo pod pritiskom, da odstranimo ostanke počrnelo lupine in jih takoj posušimo. Poškodovanih lupin ne smemo kompostirati, saj bi s tem omogočili nemoteno prezimitev bub orehove muhe.

Mogoča je tudi plitva jesenska oziroma spomladanska obdelava tal. Jeseni naj bo izvedena takoj po spravilu pridelka, še preden se ličinke zabubijo v tleh. Obdelamo do globine 5 do 10 cm, spomladi pa nekoliko globlje, vedno pa pod krošnjo dreves. S spomladansko obdelavo ne hitimo in jo opravimo šele v aprilu, da ne bi spodbujali dreves k predčasni spomladanski aktivnosti, predvsem zgodnejšemu brstenju.

Kemično zatiranje orehove muhe s pripravkom calypso 480 SC se priporoča predvsem v nasadih. Tu je treba spremljati pojavljanje škodljivca s pomočjo rumenih lepljivih plošč.



Orehova muha na plošči

Obesimo jih okoli 10. julija, in sicer v senčni del krošnje. Poškropimo vsaj 14 dni po začetku leta orehove muhe oz. ob prvem številčnem ulovu, ko opazimo, da se je ulov podvojil glede na prejšnji pregled. Drugo škropljenje se opravi 14 do 21 dni po prvem.

Mag. Jože Miklavc,
Boštjan Matko, Miro Mešl,
KGZS – Zavod Maribor,
dr. Anita Solar,
BF Agronomija, Raziskovalno
polje za lupinarje Maribor